



RWE Plynoprojekt

# VÝROČNÍ ZPRÁVA 2009

**RWE**  
The energy to lead

## Vybrané ukazatele

	<b>2009</b>
Tržby (mil. Kč)	246
EBITDA (mil. Kč)	21
Provozní zisk (mil. Kč)	4
Zisk před zdaněním (mil. Kč)	3
Zisk po zdanění (mil. Kč)	1
Investice (mil. Kč)	16
Počet zaměstnanců (průměrný přepočtený stav)	162

Termínem Společnost nebo RWE Plynoprojekt se v textu nahrazuje obchodní firma RWE Plynoprojekt, s.r.o.

## OBSAH

<b>1</b>	<b>ÚVODNÍ SLOVO JEDNATELŮ</b>	<b>4</b>
<b>2</b>	<b>ZPRÁVA JEDNATELŮ O PODNIKATELSKÉ ČINNOSTI SPOLEČNOSTI A STAVU JEJÍHO MAJETKU V ROCE 2009</b>	<b>6</b>
2.1	Ekonomické výsledky Společnosti	6
2.2	Rozvoj nových aktivit, restrukturalizace	8
2.3	Lidské zdroje	9
2.4	Následné události	10
2.5	Výhled	10
2.6	Doplňující informace	10
<b>3</b>	<b>FINANČNÍ ČÁST</b>	<b>11</b>
3.1	Účetní závěrka	11
3.2	Příloha účetní závěrky	16
<b>4</b>	<b>ZPRÁVA NEZÁVISLÉHO AUDITORA</b>	<b>28</b>
<b>5</b>	<b>ZPRÁVA JEDNATELŮ SPOLEČNOSTI RWE PLYNOPROJEKT, S.R.O., O VZTAZÍCH MEZI PROPOJENÝMI OSOBAMI K 31. PROSINCI 2009</b>	<b>32</b>

## 1 ÚVODNÍ SLOVO JEDNATELŮ

Vážení přátelé,

dovolte, abych Vám předložil výroční zprávu společnosti RWE Plynoprojekt, s.r.o., za velice úspěšný rok 2009.

Společnost v letošním roce pokračovala v pozitivním vývoji. Výkony ze všech činností dosáhly 267 milionů Kč. Nově jsou do těchto celkových výkonů Společnosti započteny příjmy z prodeje *CNG* a z prodeje *Tepla* ze zdrojů, které Společnost získala v průběhu roku 2008. Velmi pozitivní je dosažený zisk před zdaněním 2,59 milionů Kč v porovnání s původně plánovanou ztrátou. Uvedená čísla neobsahují prodej majetku Společnosti, neobsahují ani výrazný podíl dodávek (projektů „na klíč“). Velmi pozitivní pak je, že tradiční aktivita Společnosti – projektová a inženýrská činnost vytvořila hrubý zisk před zdaněním na úrovni 27,4 mil. Kč, tedy na stejné úrovni jako minulý rok.

Tento vývoj výkonů a zisku Společnosti měl řadu souvislostí. Dařilo se tradiční činnosti Společnosti v oblasti projektování a inženýrských prací, a to jak díky propojení RWE Plynoprojekt se skupinou RWE v České republice, tak i získáním zakázek mimo skupinu. Dalším faktorem bylo zhodnocení možností nově nakoupených zdrojů *Tepla* a *CNG* stanic, které proběhly již v roce 2008. Zde Společnost oproti předpokladům nových investic musela přehodnotit zvolenou strategii v oblasti *CNG* stanic. Společnost změnila převzatý způsob provozování a přistoupila k optimalizaci nákladů, včlenila strategii zvýšení prodeje z již existujících stanic. Tato strategie spolu s novými investicemi přinesla meziročně 58% nárůst výtočí, což znamená, že vývoj trhu této aktivity je stále dynamický a slibný. V oblasti prodeje *Tepla* nebylo těchto zásahů třeba a Společnost v souladu s nastolenou strategií rozvinula obchodní úsilí za účelem získat další zdroje *Tepla*, zejména pak zdroje většího výkonu.

Uplynulý rok byl mimořádně náročný jak s ohledem na začleňování nových aktivit do Společnosti, tak i vzhledem k celkovému vývoji v oblastech aktivit Společnosti. Společnost musela rychle analyzovat dění na trhu a měnit původně plánovanou taktiku. Zaměstnanci celé Společnosti zde prokázali velkou pružnost a úsilí obstát v nově restrukturalizované společnosti, dokázali dosáhnout dobrých výsledků, a proto jim patří pořádný dík.

V dalším období Společnost hodlá pokračovat v rozvoji stávajících obchodních aktivit. Zde má záměr, přistoupit po dokončení projektu „Zvýšení výtěžnosti stávajících zdrojů“ k dalším investicím a akvizicím. Společnost si pozorně vyhodnocuje implementaci tzv. třetího balíčku Evropské energetické legislativy a aktivně se v rámci skupiny RWE podílí na těchto činnostech. Uplatnění nových podmínek pak bude znamenat novou výzvu pro využití kapacit Společnosti ve všech aktivitách, kde Společnost působí.



Ing. Jan Ruml  
jednatel



Ing. Pavel Bartl  
jednatel

### Jednatelé Společnosti k 31. prosinci 2009

#### Ing. Jan Ruml

jednatel

**Datum narození:**

1. června 1950

**Vzdělání:**

České vysoké učení technické Praha, Fakulta strojní

**Členství v orgánech jiných obchodních společností:**

není člen

**Jiná podnikatelská činnost:**

nevykonává

#### Ing. Pavel Bartl

jednatel

**Datum narození:**

18. března 1965

**Vzdělání:**

České vysoké učení technické Praha, Fakulta strojní

**Členství v orgánech jiných obchodních společností:**

není člen

**Jiná podnikatelská činnost:**

pozastaveno

#### Dipl. Ing. Holger Linke

jednatel

**Datum narození:**

8. srpna 1966

**Vzdělání:**

Technische Universität Dresden a University of Bradford, England

**Členství v orgánech jiných obchodních společností:**

jednatel KA Contracting ČR s.r.o.,

jednatel BTB Blockheizkraftwerks- Träger- und Betreibergesellschaft mbH Berlin

**Jiná podnikatelská činnost:**

nevykonává

## 2 ZPRÁVA JEDNATELŮ O PODNIKATELSKÉ ČINNOSTI SPOLEČNOSTI A STAVU JEJÍHO MAJETKU ZA ROK 2009

### 2.1 Ekonomické výsledky Společnosti

#### Výnosy, náklady, zisk

V roce 2009 RWE Plynoprojekt vytvořil dobré hospodářské výsledky, konkrétně výsledek hospodaření před zdaněním dosáhl výše 2,6 mil. Kč. Tento zisk je výrazně vyšší, než stanovil podnikatelský záměr na rok 2009 (o 16 mil. Kč). Hlavními důvody tohoto dobrého výsledku jsou následující skutečnosti:

- rozvoj Společnosti, zejména v oblasti projektování a inženýringu pro podniky ve skupině RWE v ČR i mimo ni
- další prohloubení v produktivitě práce
- racionální vývoj nákladů, využívání nákupních kontraktů skupiny RWE v ČR
- efektivní využívání finančních zdrojů v rámci cash-poolingu RWE Transgas, a.s.
- podstatně nižší ztráty z rozvíjejících se segmentů *Tepla* a *CNG*, než bylo plánováno, díky včasné změně strategie spočívající ve zlepšení prodejnosti *CNG* a orientaci na náklady

V roce 2009 RWE Plynoprojekt vytvořil celkové výnosy ve výši 267 mil. Kč, což je v porovnání s rokem 2008 zvýšení o 36 mil. Kč, a to především díky využití investičních nákladů z roku 2008. Hlavní oblasti navýšení tržeb jsou:

- nárůst prodeje *CNG* o 20 mil. Kč
- nárůst prodeje *Tepla* o 22 mil. Kč

Nejvýznamnější zakázky realizované v roce 2009:

- projekt tranzitního plynovodu *Gazela* pro územní řízení pro RWE Transgas Net, s.r.o.
- rozšíření kapacity podzemního zásobníku plynu *Třanovice* pro RWE Gas Storage, s.r.o.
- likvidace *KS 11 Strážovice* pro RWE Transgas Net, s.r.o.
- rekonstrukce *VTL RS Bílá Hora* pro společnost *Pražská plynárenská Distribuce, a.s.*
- zpřesnění typových diagramů dodávek plynu pro RWE Transgas Net, s.r.o.

#### Struktura aktiv

Celková aktiva byla v roce 2009 zvýšena o 29 mil. Kč a dosáhla celkové hodnoty 311 mil. Kč.

Nárůst za rok 2009 zaznamenaly zásoby (10 mil. Kč), konkrétně nedokončená výroba. Zde se jedná především o rozpracované projekty plynárenských zařízení v různém stádiu dokončení. Další výrazný nárůst je evidován u krátkodobých pohledávek (19 mil. Kč), zejména u pohledávek z obchodních vztahů (31 mil. Kč), což souvisí s velkým objemem zakázek vyfakturovaných v prosinci, a dohadných položek (14 mil. Kč), způsobených nevyfakturovanými dodávkami tepla z roku 2009, které budou fakturovány v roce 2010 dle platných smluv.

Naopak pokles nastal u pohledávek z cash-poolingu, kde došlo ke snížení zejména z důvodu výplaty dividend za rok 2008 a daňových pohledávek za státem. Pohledávky po lhůtě splatnosti se oproti konci roku 2008 zvýšily. Na sporné pohledávky byly vytvořeny opravné položky ve výši 50 % u pohledávek po splatnosti 90–180 dní a ve výši 100 %, pokud splatnost faktur přesáhla 180 dní nebo na základě individuálního posouzení.

#### Struktura pasiv

Na straně pasiv došlo ke snížení vlastního kapitálu (20 mil. Kč), zejména z důvodu vyplacení dividendy (21 mil. Kč) v roce 2009. Naopak významný nárůst byl zaznamenán u cizích zdrojů (49 mil. Kč), zejména v důsledku navýšení ostatních rezerv (6 mil. Kč), nárůstu přijatých záloh od našich zákazníků (37 mil. Kč), což souvisí s výrazným nárůstem rozpracovaných projektů.

#### Investice

Investiční výdaje ve výši 16 mil. Kč byly v roce 2009 především směřovány do pořízení aktiv, které zajišťují rozvoj segmentů *CNG*, *Tepla* a *Bioplyn* dle přijaté strategie Společnosti. Část investičních výdajů byla vynaložena na úpravu budovy sídla Společnosti v Praze-Michli.

## 2.2 Rozvoj nových aktivit, restrukturalizace

V souladu se strategií, přijatou v rámci skupiny RWE v České republice, je RWE Plynoprojekt, kromě tradiční inženýrské činnosti, pověřen rozvojem projektu *Tepla* a *CNG*, a nově participuje na rozvoji aktivit v oblasti *Bioplynu*.

Program *Tepla* znamená zajištění komplexních dodávek energií (tepla, případně elektřiny a chladu) pro zákazníky nejrůznějších kategorií. Stávající strategií je nejen přebírat existující zdroje vhodné pro tuto činnost, ale využít technický potenciál Společnosti k optimalizaci chodu takového zdroje již v okamžiku převzetí nebo v budoucnosti.

Novou činností je výstavba a provozování stanic *CNG*, jejímž hlavním cílem je zvýšit podíl použití zemního plynu v dopravě, a tím zlepšit životní prostředí i ekonomiku provozování dopravních prostředků. Je nutné podotknout, že trh *CNG* v České republice je mladý a zatím, za podpory nejrůznějších subjektů, slibně se rozvíjí.

Aktivity v rozvoji *Bioplynu* byly prováděny ve spolupráci s mateřskou společností RWE Transgas, a.s. Zahrnovaly typické úkoly, potřebné pro vstup na takovýto trh – mapování potenciálu, hledání vhodného obchodního modelu a nalezení vhodné cesty pro vstup na trh. Využití těchto nástrojů a znalostí proběhne v příštích letech.

Z důvodu zajištění výše uvedených úkolů byla v roce 2008 provedena restrukturalizace Společnosti, která vedla, kromě jiného, k vytvoření nové organizační struktury. Optimalizace této struktury pak probíhala po celý rok 2009, kdy Společnost doladovávala své interní fungování v nově vytvořeném obchodním úseku a dále prováděla optimalizaci zajištění provozu a údržby nově nabytých zdrojů *Tepla* a *CNG*.

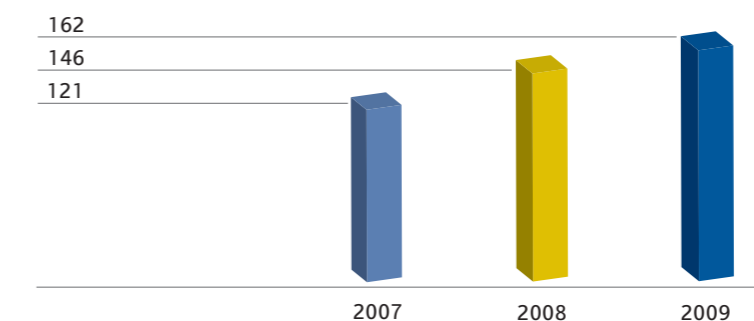
Společnost dále sleduje změny v české legislativě v důsledku požadavku Evropské legislativy v oblasti energetiky, plynárenství a využití obnovitelných zdrojů. V současné době jsou dosud známá fakta analyzována. Společnost se aktivně účastní na přípravě nové legislativy, a to prostřednictvím příslušnosti ke skupině RWE, a dále prostřednictvím svého členství v nejrůznějších asociacích a komorách.

## 2.3 Lidské zdroje

### Vývoj počtu zaměstnanců

Stejně, jako v roce 2008, pokračoval nárůst přepočteného počtu zaměstnanců i v roce 2009. I když nebyl tak výrazný, jako mezi roky 2007 a 2008, jeho význam pro Společnost je nemalý a značí další expanzi a růst Společnosti.

### Počet zaměstnanců



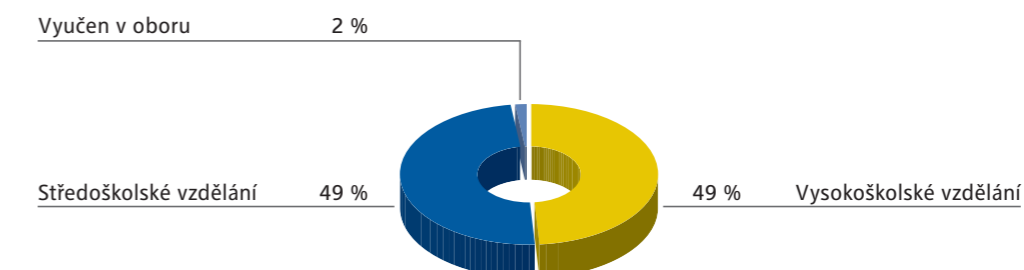
### Odborná příprava a rozvoj zaměstnanců

V oblasti rozvoje zaměstnanců a odborné přípravy je kladen důraz na zajištění kvalitního vzdělávání. Zaměstnanci jsou školeni nejen v legislativních a odborných dovednostech, které jsou nutné k výkonu jejich pracovních činností, ale také v oblasti IT. Mimořádná pozornost je také věnována výuce cizích jazyků. Všeobecně je kladen důraz na odbornou připravenost a růst zaměstnanců Společnosti.

### Sociální politika

Uzavřením nové kolektivní smlouvy pro rok 2010 a 2011 došlo k výraznému rozšíření benefitního programu, který zahrnuje penzijní připojištění či možnost uzavření životního pojištění a příspěvek ve formě poukázek Flexi Pass. Týdenní pracovní doba byla zkrácena na 38,75 hod./týdně.

### Zaměstnanci podle dosaženého vzdělání



## 2.4 Následné události

Po rozvahovém dni nedošlo k žádným jiným událostem, které by měly významný dopad na společnost RWE Plynoprojekt.

## 2.5 Výhled

Hlavním cílem RWE Plynoprojekt pro rok 2010 je pokračování v dalším rozvoji Společnosti, především rozvoji nových aktivit v oblasti *Tepla*, *CNG* a *Bioplynu*. S těmito aktivitami jsou již spojeny konkrétní úkoly, stanovené mateřskou společností RWE Transgas, a.s., včetně finančních i hodnotových parametrů.

Cílem je pokračovat v akvizici nových zdrojů ve všech těchto aktivitách a současně se zaměřit na optimalizaci chodu již existujících zdrojů.

V tradiční inženýrsko-projektové činnosti v roce 2010 budou pokračovat práce na plynovodu Gazela, kde byla Společnost požádána o rozšíření svých služeb. Společnost bude dále pokračovat v poskytování svých služeb při budování kapacit v zásobnících plynu a rovněž se bude podílet na posílení plynovodů v oblasti Moravy. Současně bude pokračovat v posílení započatých mezinárodních aktivit.

S ohledem na skutečnost, že nová legislativa v oblasti energetiky a plynárenství, které jsou harmonizovány dle směrnic EU, bude platit pravděpodobně od druhého kvartálu roku 2011, bude Společnost v roce 2010 vyhodnocovat dopady této legislativy na portfolio jejích aktivit a přijme potřebná opatření, aby mohla fungovat v souladu s uloženými cíli.

## 2.6 Doplnující informace

RWE Plynoprojekt nemá organizační složku v zahraničí.

V roce 2009 RWE Plynoprojekt nevyvíjel žádné významné aktivity v oblasti výzkumu a vývoje a v oblasti životního prostředí.

## 3 FINANČNÍ ČÁST

### 3.1 Účetní závěrka

#### ROZVAHA (v celých tisících Kč)

		31. 12. 2009			31. 12. 2008
		Brutto	Korekce	Netto	Netto
<b>AKTIVA CELKEM</b>		<b>400 971</b>	<b>-89 825</b>	<b>311 146</b>	<b>282 106</b>
<b>B.</b>	<b>Dlouhodobý majetek</b>	<b>234 148</b>	<b>-83 979</b>	<b>150 169</b>	<b>150 763</b>
<b>B. I.</b>	<b>Dlouhodobý nehmotný majetek</b>	<b>17 612</b>	<b>-7 404</b>	<b>10 208</b>	<b>13 136</b>
B. I. 1.	Software	6 473	-5 328	1 145	2 320
	2. Ocenitelná práva	11 139	-2 076	9 063	10 807
	3. Nedokončený dlouhodobý nehmotný majetek	0	0	0	9
<b>B. II.</b>	<b>Dlouhodobý hmotný majetek</b>	<b>216 536</b>	<b>-76 575</b>	<b>139 961</b>	<b>137 627</b>
B. II. 1.	Pozemky	3 258	0	3 258	3 250
	2. Stavby	71 029	-8 371	62 658	61 470
	3. Samostatné movité věci a soubory movitých věcí	125 831	-67 221	58 610	59 348
	4. Jiný dlouhodobý hmotný majetek	11 658	-983	10 675	5 244
	5. Nedokončený dlouhodobý hmotný majetek	4 760	0	4 760	8 315
<b>C.</b>	<b>Oběžná aktiva</b>	<b>165 796</b>	<b>-5 846</b>	<b>159 950</b>	<b>130 430</b>
<b>C. I.</b>	<b>Zásoby</b>	<b>44 900</b>	<b>-430</b>	<b>44 470</b>	<b>34 795</b>
C. I. 1.	Materiál	953	-282	671	700
	2. Nedokončená výroba a polotovary	43 749	-111	43 638	33 661
	3. Výrobky	198	-37	161	434
<b>C. III.</b>	<b>Krátkodobé pohledávky</b>	<b>120 765</b>	<b>-5 416</b>	<b>115 349</b>	<b>95 500</b>
C. III. 1.	Pohledávky z obchodních vztahů	80 796	-5 416	75 380	44 521
	2. Pohledávky – ovládací a řídicí osoba	7 673	0	7 673	27 414
	3. Stát – daňové pohledávky	2 977	0	2 977	8 639
	4. Krátkodobé poskytnuté zálohy	4 355	0	4 355	3 563
	5. Dohadné účty aktivní	24 804	0	24 804	11 189
	6. Jiné pohledávky	160	0	160	174
<b>C. IV.</b>	<b>Krátkodobý finanční majetek</b>	<b>131</b>	<b>0</b>	<b>131</b>	<b>135</b>
C. IV. 1.	Peníze	131	0	131	135
<b>D.</b>	<b>Ostatní aktiva – přechodné účty aktiv</b>	<b>1 027</b>	<b>0</b>	<b>1 027</b>	<b>913</b>
<b>D. I.</b>	<b>Časové rozlišení</b>	<b>1 027</b>	<b>0</b>	<b>1 027</b>	<b>913</b>
D. I. 1.	Náklady příštích období	994	0	994	758
	2. Příjmy příštích období	33	0	33	155

## ROZVAHA – pokračování (v celých tisících Kč)

	31. 12. 2009	31. 12. 2008
<b>PASIVA CELKEM</b>	<b>311 146</b>	<b>282 106</b>
<b>A. Vlastní kapitál</b>	<b>152 118</b>	<b>172 157</b>
<b>A. I. Základní kapitál</b>	<b>125 031</b>	<b>125 031</b>
A. I. 1. Základní kapitál	125 031	125 031
<b>A. II. Kapitálové fondy</b>	<b>6 081</b>	<b>6 081</b>
A. II. 1. Ostatní kapitálové fondy	6 081	6 081
<b>A. III. Rezervní fondy a ostatní fondy ze zisku</b>	<b>19 553</b>	<b>19 257</b>
A. III. 1. Zákonný rezervní fond	18 373	18 373
2. Statutární a ostatní fondy	1 180	884
<b>A. IV. Výsledek hospodaření minulých let</b>	<b>39</b>	<b>39</b>
A. IV. 1. Nerozdělený zisk minulých let	39	39
<b>A. V. Výsledek hospodaření běžného účetního období (+/-)</b>	<b>1 414</b>	<b>21 749</b>
<b>B. Cizí zdroje</b>	<b>158 870</b>	<b>109 741</b>
<b>B. I. Rezervy</b>	<b>13 074</b>	<b>6 637</b>
B. I. 1. Ostatní rezervy	13 074	6 637
<b>B. II. Dlouhodobé závazky</b>	<b>20 608</b>	<b>21 455</b>
B. II. 1. Závazky – ovládající a řídicí osoba	20 000	20 000
2. Odložený daňový závazek	608	1 455
<b>B. III. Krátkodobé závazky</b>	<b>125 188</b>	<b>81 648</b>
B. III. 1. Závazky z obchodních vztahů	16 243	17 422
2. Závazky k zaměstnancům	5 374	4 518
3. Závazky ze sociálního zabezpečení a zdravotního pojištění	2 711	2 384
4. Stát – daňové závazky a dotace	8 464	792
5. Krátkodobé přijaté zálohy	79 474	42 609
6. Dohadné účty pasivní	12 700	13 680
7. Jiné závazky	222	243
<b>B. IV. Bankovní úvěry a výpomoci</b>	<b>0</b>	<b>1</b>
B. IV. 1. Krátkodobé bankovní úvěry	0	1
<b>C. Časové rozlišení</b>	<b>158</b>	<b>208</b>
<b>C. I. Časové rozlišení</b>	<b>158</b>	<b>208</b>
C. I. 1. Výdaje příštích období	158	208

## VÝKAZ ZISKU A ZTRÁTY (v celých tisících Kč)

	Skutečnost v účetním období	
	2009	2008
II. Výkony	266 903	231 040
II. 1. Tržby za prodej vlastních výrobků a služeb	246 181	195 634
2. Změna stavu zásob vlastní činnosti	9 786	27 545
3. Aktivace	10 936	7 861
B. Výkonová spotřeba	127 530	100 788
B. 1. Spotřeba materiálu a energie	57 647	44 627
2. Služby	69 883	56 161
<b>+ Přidaná hodnota</b>	<b>139 373</b>	<b>130 252</b>
C. Osobní náklady	108 239	91 048
C. 1. Mzdové náklady	80 275	66 604
2. Odměny členům orgánů společnosti a družstva	432	619
3. Náklady na sociální zabezpečení a zdravotní pojištění	24 871	21 468
4. Sociální náklady	2 661	2 357
D. Daně a poplatky	734	448
E. Odpisy dlouhodobého nehmotného a hmotného majetku	16 769	10 619
III. Tržby z prodeje dlouhodobého majetku a materiálu	847	291
III. 1. Tržby z prodeje dlouhodobého majetku	600	10
2. Tržby z prodeje materiálu	247	281
F. Zůstatková cena prodaného dlouhodobého majetku a materiálu	167	182
F. 1. Zůstatková cena prodaného dlouhodobého majetku	0	9
2. Prodaný materiál	167	173
G. Zvýšení (+)/snížení (-) rezerv a opravných položek v provozní oblasti	9 335	2 229
IV. Ostatní provozní výnosy	162	88
H. Ostatní provozní náklady	925	712
<b>* Provozní výsledek hospodaření</b>	<b>4 213</b>	<b>25 393</b>
X. Výnosové úroky	57	2 768
N. Nákladové úroky	1 206	208
XI. Ostatní finanční výnosy	14	279
O. Ostatní finanční náklady	485	332
<b>* Finanční výsledek hospodaření</b>	<b>-1 620</b>	<b>2 507</b>
Q. Daň z příjmů za běžnou činnost	1 179	6 151
Q. 1. – splatná	2 027	5 894
2. – odložená	-848	257
<b>** Výsledek hospodaření za běžnou činnost</b>	<b>1 414</b>	<b>21 749</b>
<b>*** Výsledek hospodaření za účetní období</b>	<b>1 414</b>	<b>21 749</b>
<b>*** Výsledek hospodaření před zdaněním</b>	<b>2 593</b>	<b>27 900</b>

## PŘEHLED O ZMĚNÁCH VLASTNÍHO KAPITÁLU (v celých tisících Kč)

Rok končící 31. prosince 2009

	Základní kapitál	Ostatní kapitálové fondy	Zákonný rezervní fond	Sociální fond	Nerozdělený zisk	Celkem
<b>Zůstatek k 1. lednu 2008</b>	<b>125 031</b>	<b>2 831</b>	<b>17 535</b>	<b>727</b>	<b>16 781</b>	<b>162 905</b>
Příděl do zákonného rezervního a sociálního fondu	0	0	838	900	-1 738	0
Čerpání sociálního fondu	0	0	0	-743	0	-743
Převod pozemku	0	3 250	0	0	0	3 250
Výplata dividend	0	0	0	0	-15 004	-15 004
Výsledek hospodaření za rok 2008	0	0	0	0	21 749	21 749
<b>Zůstatek k 31. prosinci 2008</b>	<b>125 031</b>	<b>6 081</b>	<b>18 373</b>	<b>884</b>	<b>21 788</b>	<b>172 157</b>
Příděl do zákonného rezervního a sociálního fondu	0	0	0	1 026	-1 026	0
Čerpání sociálního fondu	0	0	0	-730	0	-730
Výplata dividend	0	0	0	0	-20 723	-20 723
Výsledek hospodaření za rok 2009	0	0	0	0	1 414	1 414
<b>Zůstatek k 31. prosinci 2009</b>	<b>125 031</b>	<b>6 081</b>	<b>18 373</b>	<b>1 180</b>	<b>1 453</b>	<b>152 118</b>

## PŘEHLED O PENĚŽNÍCH TOCÍCH (v celých tisících Kč)

Rok končící 31. prosince 2009

	2009	2008
<b>Peněžní toky z provozní činnosti</b>		
<b>Účetní zisk z běžné činnosti před zdaněním</b>	<b>2 593</b>	<b>27 900</b>
<b>A.1 Úpravy o nepeněžní operace:</b>		
A.1.1 Odpisy stálých aktiv	16 769	10 619
A.1.2 Změna stavu opravných položek a rezerv	9 335	2 229
A.1.3 Zisk z prodeje stálých aktiv	-600	-1
A.1.4 Vyúčtované nákladové a výnosové úroky	1 149	-2 560
<b>A.* Čistý peněžní tok z provozní činnosti před zdaněním, změnami pracovního kapitálu</b>	<b>29 246</b>	<b>38 187</b>
<b>A.2 Změny stavu nepeněžních složek pracovního kapitálu:</b>		
A.2.1 Změna stavu pohledávek a přechodných účtů aktiv	-39 760	-33 719
A.2.2 Změna stavu krátkodobých závazků a přechodných účtů pasiv	41 571	22 346
A.2.3 Změna stavu zásob	-9 781	-27 420
<b>A.** Čistý peněžní tok z provozní činnosti před zdaněním</b>	<b>21 276</b>	<b>-606</b>
A.3 Úroky vyplacené	-1 066	0
A.4 Úroky přijaté	57	2 768
A.5 Zaplacená daň z příjmů za běžnou činnost	-4 763	-3 845
<b>A *** Čistý peněžní tok z provozní činnosti</b>	<b>15 504</b>	<b>-1 683</b>
<b>Peněžní toky z investiční činnosti</b>		
B.1 Výdaje spojené s nabytím stálých aktiv	-14 395	-87 838
B.2 Příjmy z prodeje stálých aktiv	600	10
<b>B*** Čistý peněžní tok z investiční činnosti</b>	<b>-13 795</b>	<b>-87 828</b>
<b>Peněžní toky z finanční činnosti</b>		
<b>C.1 Půjčky a úvěry</b>	<b>0</b>	<b>20 000</b>
<b>C.2 Změna stavu vlastního kapitálu:</b>		
C.2.1 Přímé platby na vrub fondů	-730	-743
C.2.3 Vyplacené dividendy	-20 723	-15 004
<b>C*** Čistý peněžní tok z finanční činnosti</b>	<b>-21 453</b>	<b>4 240</b>
<b>Čisté snížení peněžních prostředků a peněžních ekvivalentů</b>	<b>-19 744</b>	<b>-85 270</b>
<b>Stav peněžních prostředků a peněžních ekvivalentů na počátku roku</b>	<b>27 548</b>	<b>112 819</b>
<b>Stav peněžních prostředků a peněžních ekvivalentů na konci roku</b>	<b>7 804</b>	<b>27 548</b>

## 3.2 Příloha účetní závěrky

### 1 VŠEOBECNÉ INFORMACE

Společnost RWE Plynoprojekt, s.r.o., (dále „Společnost“) byla zapsána do obchodního rejstříku dne 31. prosince 1993 a její sídlo je Praha 4-Michle, U Plynárny 223/42, Identifikační číslo Společnosti je 60193484. K 1. lednu 2009 Společnost změnila právní formu z akciové společnosti na společnost s ručením omezeným, tato změna byla řádně zapsána v obchodním rejstříku.

Stoprocentním vlastníkem Společnosti je RWE Transgas, a.s. Společnost nemá uzavřenou ovládací smlouvu s ovládající společností. Společnost patří do skupiny RWE.

V souvislosti se změnou právní formy Společnosti statutárními orgány od 1. ledna 2009 jsou:

	Funkce	Den vzniku funkce
Ing. Jan Ruml	jednatel	1. ledna 2009
Ing. Pavel Bartl	jednatel	1. ledna 2009
JUDr. Ivan Cestr	jednatel	1. ledna 2009 (do 7. ledna 2009)
Dipl. Ing. Holger Linke	jednatel	8. ledna 2009

Složení představenstva k 31. prosinci 2008 bylo následující:

	Funkce	Den vzniku funkce	Den zániku funkce
Ing. Jan Ruml	předseda	20. června 2007	31. prosince 2008
Ing. Zbyněk Němec	místopředseda	21. června 2005	31. prosince 2008
Ing. Martin Kugler	člen	30. června 2006	31. prosince 2008

Složení dozorčí rady k 31. prosinci 2008 bylo následující:

	Funkce	Den vzniku funkce	Den zániku funkce
Mgr. Zbyněk Solecný	předseda	10. června 2005	31. prosince 2008
Ing. Jaroslav Petroš	místopředseda	10. dubna 2006	28. srpna 2008
Dipl. Ing. Holger Carl	člen	29. srpna 2008	31. prosince 2008
Ing. Milan Hlaváček	člen	9. března 2006	31. prosince 2008

Předmětem podnikání Společnosti je:

- projektová činnost ve výstavbě
- technicko inženýrská činnost v investiční výstavbě
- výroba a rozvod tepelné energie
- výroba a distribuce elektřiny, obchod s elektřinou
- prodej plynu (CNG)
- automatizované zpracování dat

Společnost byla od 1. října 2008 do 31. prosince 2008 a v roce 2009 organizačně členěna následujícím způsobem:

- představenstvo (zrušeno k 31. prosinci 2008)
- divize zajišťování dodávek
- divize obchodu, financí a služeb
- odbor poradenství v oblasti energetiky
- úsek inženýringu a projektování
- úsek technologie
- odbor elektro, řídicích systémů a protikorozi ochrany
- úsek provozu a údržby
- odbor koordinace a kontroly
- úsek obchodní
- úsek financí a služeb

Společnost byla od 1. ledna 2008 do 30. září 2008 organizačně členěna následujícím způsobem:

- představenstvo
- divize inženýringu a projektování Praha
- divize informatiky a služeb
- obchodní útvar
- pracoviště Brno
- pracoviště Ostrava
- pracoviště Plzeň
- pracoviště Pardubice
- středisko sdílených služeb

V současnosti Společnost provozuje osm čerpacích stanic na plnění stlačeného zemního plynu (CNG), dvě kogenerační jednotky (dodávající teplo a energii), dvě trigenerační jednotky (dodávající teplo, energii a chlad) a dvanáct tepelných zařízení.

## 2 ÚČETNÍ POSTUPY

### a) Základní zásady zpracování účetní závěrky

Účetní závěrka je sestavena v souladu s účetními předpisy platnými v České republice a je sestavena v historických cenách.

#### Pokračující globální finanční krize

Pokračující globální finanční krize, která započala v průběhu roku 2007, vedla kromě jiného k nízké úrovni obchodování na kapitálovém trhu, snížení likvidity v bankovním sektoru a ke zvýšení mezibankovních úrokových měr a velmi vysoké nestabilitě na kapitálových trzích. Nejistota na globálních finančních trzích vedla také k bankrotu bank a státní pomoci bankám v USA, západní Evropě, Rusku a jiných zemích. Jak se ukazuje, je nemožné předvídat dopady současné finanční krize a chránit se proti nim.

#### Dopad na zákazníky:

Dlužníci Společnosti mohou být ovlivněni nižší likviditou, což může mít dopad na jejich schopnost splatit dlužné částky. Zhoršující se provozní podmínky dlužníků mohou také ovlivnit vedení při sestavování výhledu peněžních toků a posouzení míry znehodnocení finančních a nefinančních aktiv.

Vedení Společnosti hodnotilo všechny dostupné informace a v současné době nepředpokládá významný dopad této ekonomické recese na chod Společnosti, zejména na likviditu a financování Společnosti. Vedení Společnosti je přesvědčeno, že činí všechna nezbytná opatření na podporu udržitelnosti a růstu Společnosti za současných okolností.

### b) Dlouhodobý nehmotný a hmotný majetek

Nehmotný (a hmotný) majetek, jehož doba použitelnosti je delší než 1 rok a pořizovací cena převyšuje 20 tis. Kč (10 tis. Kč) za položku, je považován za dlouhodobý nehmotný (a hmotný) majetek.

Nehmotný majetek, jehož pořizovací cena je nižší než 20 tis. Kč, je považován za službu a při pořízení účtován do nákladů. Hmotný majetek, jehož pořizovací cena je nižší než 10 tis. Kč, je považován za materiál a účtován jednorázově do nákladů.

Nakoupený dlouhodobý nehmotný a hmotný majetek je prvotně vykázán v pořizovacích cenách, které zahrnují cenu pořízení a náklady s jeho pořízením související.

Dlouhodobý nehmotný a hmotný majetek je odepisován metodou rovnoměrných odpisů na základě jeho předpokládané doby životnosti. Společnost uplatňuje roční odpisové sazby, které se liší od sazeb odpočitatelných pro daňové účely.

Pokud zůstatková hodnota aktiva přesahuje jeho odhadovanou zpětně získatelnou částku, je jeho zůstatková hodnota snížena na tuto částku prostřednictvím opravné položky.

Náklady na opravy a údržbu dlouhodobého hmotného majetku se účtují přímo do nákladů. Technické zhodnocení dlouhodobého nehmotného a hmotného majetku je aktivováno.

### c) Zásoby

Nakoupené zásoby jsou oceňovány pořizovací cenou sníženou o opravnou položku. Pořizovací cena zahrnuje veškeré náklady související s pořízením těchto zásob (zejména dopravné, clo, atd.). Pro úbytky nakoupených zásob užívá Společnost metodu „první do skladu – první ze skladu“.

Zásoby vlastní výroby, tj. nedokončená výroba (rozpracované projekty), polotovary a hotové výrobky jsou oceňovány vlastními výrobními náklady sníženými o opravnou položku. Vlastní výrobní náklady zahrnují přímý a nepřímý materiál, přímé a nepřímé mzdy a výrobní režii.

Opravná položka k pomaluobrátkovým a zastaralým zásobám je vytvořena na základě individuálního posouzení zásob.

### d) Pohledávky

Pohledávky jsou vykázány v nominální hodnotě snížené o opravnou položku k pochybným pohledávkám.

Opravná položka k pohledávkám je tvořena na základě věkové struktury pohledávek a individuálního posouzení bonity dlužníků. Společnost nevytváří opravné položky k pohledávkám za spřízněnými stranami.

Nedobytné pohledávky se odepisují po skončení konkurzního řízení dlužníka nebo vyčerpání všech exekučních prostředků.

### e) Přepočet cizích měn

Transakce prováděné v cizích měnách jsou přepočteny a zaúčtovány devizovým kursem platným v den transakce.

Všechny zůstatky peněžních aktiv, pohledávek a závazků vedených v cizích měnách byly přepočteny devizovým kursem zveřejněným Českou národní bankou k rozvahovému dni. Všechny kurzové zisky a ztráty z přepočtu peněžních aktiv, pohledávek a závazků jsou účtovány do výkazu zisku a ztráty.

**f) Výnosy**

Výnosy jsou zaúčtovány k datu doručení výrobků a zboží nebo k datu poskytnutí služeb a jejich akceptace zákazníkem a jsou vykázány po odečtení slev a daně z přidané hodnoty.

Výnosy za projektování a inženýring jsou vykázány dle smluv, nejčastěji ke dni akceptace (předání a převzetí) zákazníkem a jsou vykázány po odečtení slev a daně z přidané hodnoty.

Výnosy z poskytování tepla, chladu a event. elektrické energie se skládají z tržeb získaných skutečnou fakturací na základě provedených měření spotřeby odběrných míst (odečet je prováděn minimálně jednou ročně) a z tržeb za tzv. „nevyfakturované dodávky“.

Výnosy z poskytování tepla (kotelny) jsou stanoveny formou cenového vzorce vázaného na kotace referenčních paliv a pevné ceny.

Výnosy z prodeje stlačeného plynu (CNG) jsou vykázány na základě pravidelné měsíční fakturace za skutečně odebrané množství stlačeného plynu.

**g) Rezervy**

Společnost tvoří rezervy na krytí svých závazků nebo výdajů, u nichž je pravděpodobné, že nastanou, je znám jejich účel, avšak není přesně známa jejich výše, nebo časový rozvrh úhrady. Rezervy však nejsou tvořeny na běžné provozní výdaje nebo na výdaje přímo související s budoucími příjmy.

Společnost tvoří zejména rezervu na nevyčerpanou dovolenou, dále rezervu na rizika související s již vyfakturovanými projekty, a rezervu na akciový opční program.

Společnost vykazuje v rezervách nesplacený závazek z titulu daně z příjmů. Pokud zálohy na daň z příjmu převyšují odhadovanou splatnou daň k datu účetní závěrky, příslušný rozdíl je vykázán jako krátkodobá pohledávka.

**h) Úrokové náklady**

Veškeré úrokové náklady jsou účtovány do nákladů.

**i) Zaměstnanecké požitky**

Na nevybranou dovolenou Společnost vytváří rezervu.

Na odměny a bonusy zaměstnancům Společnost vytváří dohadnou položku pasivní. Při tvorbě dohadné položky pasivní Společnost zohledňuje očekávaný průměrný celoroční poměr odvodů na sociální a zdravotní pojištění vůči mzdovým nákladům.

K financování státního důchodového pojištění hradí Společnost pravidelné odvody do státního rozpočtu. Společnost také poskytuje svým zaměstnancům penzijní připojištění prostřednictvím příspěvků do nezávislých penzijních fondů.

**j) Odložená daň**

Odložená daň se vykazuje u všech přechodných rozdílů mezi zůstatkovou hodnotou aktiva nebo závazku v rozvaze a jejich daňovou hodnotou. Odložená daňová pohledávka je zaúčtována, pokud je pravděpodobné, že ji bude možné daňově uplatnit v budoucnosti.

**k) Spřízněné strany**

Spřízněnými stranami Společnosti se rozumí:

- společníci, kteří přímo nebo nepřímo mohou uplatňovat podstatný nebo rozhodující vliv u Společnosti, a společnosti, kde tito akcionáři mají rozhodující vliv
- členové statutárních, dozorčích a řídicích orgánů Společnosti, nebo její mateřské společnosti a osoby blízké těmto osobám, včetně podniků, kde tito členové a osoby mají podstatný nebo rozhodující vliv

Významné transakce a zůstatky se spřízněnými stranami, jsou uvedeny v poznámce 12.

**l) Přehled o peněžních tocích**

Společnost sestavila přehled o peněžních tocích s využitím nepřímé metody. Peněžní ekvivalenty představují krátkodobý likvidní majetek, který lze snadno a pohotově převést na předem známou částku hotovosti.

V rámci skupiny Společnost využívá tzv. cash-pooling. Pohledávka resp. závazek, vzniklá(y) z titulu cash-poolingu je vykázán(a) v rámci přehledu o peněžních tocích jako součást položky Peníze a peněžní ekvivalenty. V případě, že závazek vzniklý z titulu cash-poolingu představuje formu financování, není pro účely přehledu o peněžních tocích považován za Peníze a peněžní ekvivalenty.

**m) Následné události**

Dopad událostí, které nastaly mezi rozvahovým dnem a dnem sestavení účetní závěrky, je zachycen v účetních výkazech v případě, že tyto události poskytly doplňující informace o skutečnostech, které existovaly k rozvahovému dni.

V případě, že mezi rozvahovým dnem a dnem sestavení účetní závěrky došlo k významným událostem představujícím skutečnosti, které nastaly po rozvahovém dni, jsou důsledky těchto událostí popsány v příloze účetní závěrky, ale nejsou zaúčtovány v účetních výkazech.

## 3 DLOUHODOBÝ NEHMOTNÝ A HMOTNÝ MAJETEK

	Dlouhodobý nehmotný majetek		Dlouhodobý hmotný majetek	
	2009 tis. Kč	2008 tis. Kč	2009 tis. Kč	2008 tis. Kč
Zůstatková hodnota k 1. lednu	13 136	1 762	137 627	68 384
Přírůstky	235	12 314	15 940	78 774
Odpisy	-3 163	-1 097	-13 606	-9 522
Vyřazení	0	0	0	-9
Změna stavu opravných položek	0	157	0	0
<b>Zůstatková hodnota k 31. prosinci</b>	<b>10 208</b>	<b>13 136</b>	<b>139 961</b>	<b>137 627</b>

Společnost v roce 2009 začala provozovat novou plnicí stanici stlačeného zemního plynu v Semilech a rozšířila stávající stanici stlačeného zemního plynu v Brně. Dále Společnost v roce 2009 pořídila dvě nové kotelny v Bolaticích a v Ostravě.

V roce 2008 převzala práva a povinnosti na dodávku a odběr tepelné energie 10 nových kotelen od společnosti Severomoravská plynárenská, a.s., (v pořizovací ceně 10 807 tis. Kč) a dále pořídila 7 plnicích stanic stlačeného zemního plynu (v pořizovací ceně 56 995 tis. Kč) od dalších distribučních firem skupiny RWE v ČR.

V roce 2009 a 2008 Společnost nepoužívala majetek získaný finančním ani operativním leasingem.

## 4 ZÁSOBY

Společnost vytvořila opravnou položku k zásobám k 31. prosinci 2009 ve výši 430 tis. Kč (31. prosince 2008: 324 tis. Kč).

## 5 POHLEDÁVKY

Nezaplacené pohledávky z obchodního styku nejsou zajištěny a žádná z nich nemá delší splatnost než 5 let.

Pohledávky po splatnosti k 31. prosinci 2009 činily 9 267 tis. Kč (31. prosince 2008: 4 423 tis. Kč).

Pohledávky za spřízněnými stranami, včetně pohledávky z titulu cash-poolingu, jsou uvedeny v poznámce 12.

Opravná položka k pohledávkám k 31. prosinci 2009 činila 5 416 tis. Kč (31. prosince 2008: 2 623 tis. Kč).

## 6 VLASTNÍ KAPITÁL

Základní kapitál k 31. prosinci 2009 činí 125 031 tis. Kč.

Základní kapitál Společnosti v roce 2008 se skládal ze 125 031 kusů akcií na jméno v listinné podobě plně upsaných a splacených, nominální hodnota jedné akcie činila 1 tis. Kč. Od 1. ledna 2009 se jedná o podíl v souvislosti se změnou právní formy (viz poznámka 1).

Společnost je plně vlastněna společností RWE Transgas, a.s., zapsanou v České republice, a je součástí koncernu RWE. Nejvyšší mateřskou společností koncernu je společnost RWE Aktiengesellschaft, zapsaná v Německu.

Zákonný rezervní fond je tvořen ze zisku Společnosti podle zákona a nelze jej rozdělit společníkovi, ale lze jej použít výhradně k úhradě ztrát.

Zisk po zdanění ve výši 21 749 tis. Kč za rok 2008 byl schválen a rozdělen rozhodnutím jediného společníka dne 8. dubna 2009.

## 7 REZERVY

	31. prosince 2009 tis. Kč	31. prosince 2008 tis. Kč
Rezerva na nevyčerpanou dovolenou	2 756	2 369
Rezerva na akciový opční program	1 534	648
Rezerva na nedokončené projekty	8 784	3 620
<b>Rezervy celkem</b>	<b>13 074</b>	<b>6 637</b>

Rezerva na akciový opční program je tvořena na základě politik skupiny RWE a představuje peněžní odměnu vyplacenou vedení Společnosti, jejíž výše se mění především v souvislosti s vývojem hodnoty akcií společnosti RWE Aktiengesellschaft.

## 8 ZÁVAZKY A BUDOUCÍ ZÁVAZKY

Závazky z obchodních vztahů a jiné závazky nebyly zajištěny žádným majetkem Společnosti a nemají splatnost delší než 5 let.

Závazky po splatnosti činily k 31. prosinci 2009 350 tis. Kč (k 31. prosinci 2008: 328 tis. Kč).

Společnost nemá žádné závazky po splatnosti ze sociálního nebo zdravotního pojištění ani žádné jiné závazky po splatnosti k finančním úřadům či jiným státním institucím.

Závazky ke spřízněným stranám jsou uvedeny v poznámce 12.

## 9 DAŇ Z PŘÍJMŮ

Daňový náklad zahrnuje:

	2009 tis. Kč	2008 tis. Kč
Splatnou daň (2009: 20 %, 2008: 21 %)	2 097	5 914
Odloženou daň	-848	257
Úpravu daňového nákladu předchozího období podle skutečně podaného daňového přiznání	-70	-20
<b>Celkem daňový náklad</b>	<b>1 179</b>	<b>6 151</b>

Odložená daň k 31. prosinci 2009 je vypočtena sazbou daně ve výši 19 % (daňová sazba pro rok 2010 a následující). Odložená daň k 31. prosinci 2008 byla vypočtena s použitím sazby daně 20 % (daňová sazba pro rok 2009) a 19 % (daňová sazba pro rok 2010 a následující) v závislosti na období, ve kterém je očekáváno vyrovnání přechodných rozdílů.

Odloženou daňovou pohledávku (+)/závazek (-) lze analyzovat následovně:

	31. prosince 2009 tis. Kč	31. prosince 2008 tis. Kč
Odložená daň z titulu:		
Zrychlených daňových odpisů majetku	-4 156	-3 310
Rezerv a opravných položek	3 548	1 855
<b>Čistý odložený daňový závazek</b>	<b>-608</b>	<b>-1 455</b>

## 10 ČLENĚNÍ VÝNOSŮ PODLE ODVĚTVÍ

Výnosy z provozní činnosti byly tvořeny následujícím způsobem:

	2009 tis. Kč	2008 tis. Kč
Projektování a inženýring – tuzemsko	140 897	128 408
Teplo, chlad, výroba elektr. energie, prodej CNG	71 690	32 720
Informatika, služby v oblasti poskytování software, hromadné tisky	10 907	15 839
Ostatní služby	2 665	1 485
Plynárenské výrobky a jejich servis	10 446	13 729
Projektování a inženýring – zahraničí	8 737	1 290
Plynárenské výrobky a jejich servis	839	2 163
Celkem tržby za prodej výrobků a služeb	246 181	195 634
Aktivace a změna stavu zásob	20 722	35 406
Tržby z prodeje dlouhodobého majetku a materiálu	847	291
Jiné	162	88
<b>Celkem</b>	<b>267 912</b>	<b>231 419</b>

## 11 ANALÝZA ZAMĚSTNANCŮ

	Osobní náklady		Průměrný přepočtený počet zaměstnanců během roku	
	2009 tis. Kč	2008 tis. Kč	2009	2008
Vedení Společnosti	12 457	12 972	6	6
Ostatní zaměstnanci	95 782	78 076	156	140
<b>Celkem</b>	<b>108 239</b>	<b>91 048</b>	<b>162</b>	<b>146</b>

Vedení Společnosti zahrnuje jednatele, ostatní ředitele a vedoucí zaměstnance, kteří jsou jim přímo podřízeni.

## 12 TRANSAKCE SE SPŘÍZNĚNÝMI STRANAMI

V roce 2009 bylo poskytnuto jednatelům nepeněžní plnění ve formě používání osobního automobilu pro soukromé účely.

Odměna jednatelů Společnosti v roce 2009 činila 432 tis. Kč. Dále byly v roce 2009 vyplaceny jednatelům příspěvky na penzijní připojištění v celkové výši 29 tis. Kč.

Odměna členům představenstva Společnosti činila v roce 2008 349 tis. Kč. Odměna členům dozorčí rady Společnosti v roce 2008 činila 270 tis. Kč. Tyto odměny jsou vykázány jako součást osobních nákladů. Dále byly v roce 2008 členům představenstva vyplaceny příspěvky na penzijní připojištění v celkové výši 22 tis. Kč a členům dozorčí rady ve výši 7 tis. Kč.

Vedoucím zaměstnancům byl vytvořen akciový opční program (viz poznámka 7), na který byla k 31. prosinci 2009 vytvořena rezerva ve výši 1 534 tis. Kč (k 31. prosinci 2008: 648 tis. Kč).

Kromě výše uvedeného nebylo v roce 2009 společníkovi a jednatelům, a v roce 2008 akcionáři, členům statutárních a dozorčích orgánů a vedoucím pracovníkům poskytnuto žádné další plnění jak v peněžní tak v naturální formě.

Společnost se podílela na těchto transakcích se spřízněnými stranami:

	2009 tis. Kč	2008 tis. Kč
<b>Výnosy:</b>		
Prodej výrobků a služeb	138 655	125 409
Úrok z cash-poolingu	50	2 746
<b>Celkem</b>	<b>138 705</b>	<b>128 155</b>
<b>Náklady:</b>		
Nákup hmotného a nehmotného majetku	235	67 802
Nákup služeb a energií	43 916	12 784
Úrok z úvěru a z cash-poolingu	1 206	208
<b>Celkem</b>	<b>45 357</b>	<b>80 794</b>

Společnost vykazovala tyto zůstatky se spřízněnými stranami:

	31. prosince 2009 tis. Kč	31. prosince 2008 tis. Kč
Pohledávky z obchodního styku	54 294	29 097
Pohledávky z cash-poolingu	7 673	27 414
Dohadné účty aktivní	1 581	1 504
Zálohy vyplacené	1 938	591
<b>Pohledávky celkem</b>	<b>65 486</b>	<b>58 606</b>
Závazky z úvěru	20 000	20 000
Závazky z obchodního styku	2 720	5 151
Dohadné účty pasivní	3 482	3 013
Zálohy přijaté	44 085	17 806
<b>Závazky celkem</b>	<b>70 287</b>	<b>45 970</b>

### 13 ODMĚNA AUDITORSKÉ SPOLEČNOSTI

Informace o odměně auditorské společnosti PricewaterhouseCoopers Audit, s.r.o. jsou uvedeny ve výroční zprávě ovládající osoby na nejvyšší úrovni RWE Aktiengesellschaft za konsolidační celek.

### 14 POTENCIÁLNÍ ZÁVAZKY

Vedení Společnosti si není vědomo žádných potenciálních závazků Společnosti k 31. prosinci 2009.

### 15 PŘEHLED O PENĚŽNÍCH TOCÍCH

Peníze a peněžní ekvivalenty uvedené v přehledu o peněžních tocích jsou analyzovány takto:

	31. prosince 2009 tis. Kč	31. prosince 2008 tis. Kč
Pokladní hotovost a peníze na cestě	79	44
Debetní saldo běžného účtu zahrnuté v běžných bankovních úvěrech	0	-1
Peněžní ekvivalenty zahrnuté v krátkodobém finančním majetku	52	91
Pohledávka z cash-poolingu	7 673	27 414
<b>Peníze a peněžní ekvivalenty</b>	<b>7 804</b>	<b>27 548</b>

### 16 NÁSLEDNÉ UDÁLOSTI

Po rozvahovém dni nedošlo k žádným jiným událostem, které by měly významný dopad na účetní závěrku k 31. prosinci 2009.

11. února 2010



Ing. Jan Ruml  
jednatel



Ing. Pavel Bartl  
jednatel

## 4 ZPRÁVA NEZÁVISLÉHO AUDITORA

### 4.1 Zpráva auditora k účetní závěrce



PricewaterhouseCoopers Audit, s.r.o.  
Kateřinská 40/466  
120 00 Praha 2  
Česká republika  
Telefon +420 251 151 111  
Fax +420 251 156 111

#### ZPRÁVA NEZÁVISLÉHO AUDITORA SPOLEČNÍKOVI SPOLEČNOSTI RWE PLYNOPROJEKT, S.R.O.

Ověřili jsme přiloženou účetní závěrku společnosti RWE Plynoprojekt, s.r.o., identifikační číslo 60193484, se sídlem U Plynárny 223/42, Praha 4, Michle (dále „Společnost“), tj. rozvahu k 31. prosinci 2009, výkaz zisku a ztráty, přehled o změnách vlastního kapitálu a přehled o peněžních tocích za rok 2009 a přílohu, včetně popisu podstatných účetních pravidel (dále „účetní závěrka“).

#### Odpovědnost jednatelů Společnosti za účetní závěrku

Za sestavení a věrné zobrazení účetní závěrky v souladu s českými účetními předpisy odpovídají jednatelé Společnosti. Součástí této odpovědnosti je navrhnout, zavést a zajistit vnitřní kontroly nad sestavováním a věrným zobrazením účetní závěrky tak, aby neobsahovala významné nesprávnosti způsobené podvodem nebo chybou, zvolit a uplatňovat vhodná účetní pravidla a provádět dané situaci přiměřené účetní odhady.

#### Úloha auditora

Naší úlohou je vydat na základě provedeného auditu výrok k této účetní závěrce. Audit jsme provedli v souladu se zákonem o auditorech platným v České republice, Mezinárodními standardy auditu a souvisejícími aplikačními doložkami Komory auditorů České republiky. V souladu s těmito předpisy jsme povinni dodržovat etické požadavky a naplánovat a provést audit tak, abychom získali přiměřenou jistotu, že účetní závěrka neobsahuje významné nesprávnosti.

PricewaterhouseCoopers Audit, s.r.o., se sídlem Kateřinská 40/466, 120 00 Praha 2, IČ: 40765521, zapsaná v obchodním rejstříku vedeném Městským soudem v Praze, oddíl C, vložka 3637 a v seznamu auditorů společností u Komory auditorů České republiky pod osvědčením číslo 021.

© 2010 PricewaterhouseCoopers Audit, s.r.o., Všechna práva vyhrazena. „PricewaterhouseCoopers“ označuje českou společnost PricewaterhouseCoopers Audit, s.r.o., či dle kontextu síť členských společností PricewaterhouseCoopers International Limited, z nichž každá je samostatným právním subjektem.



Společník společnosti RWE Plynoprojekt, s.r.o.  
Zpráva nezávislého auditora

#### Úloha auditora (pokračování)

Audit zahrnuje provedení auditorských postupů, jejichž cílem je získat důkazní informace o částkách a informacích uvedených v účetní závěrce. Výběr auditorských postupů závisí na úsudku auditora, včetně posouzení rizika významné nesprávnosti údajů uvedených v účetní závěrce způsobené podvodem nebo chybou. Při posuzování těchto rizik auditor zohledňuje vnitřní kontroly relevantní pro sestavení a věrné zobrazení účetní závěrky. Cílem tohoto posouzení je navrhnout vhodné auditorské postupy, nikoli vyjádřit se k účinnosti vnitřních kontrol. Audit též zahrnuje posouzení vhodnosti použitých účetních pravidel, přiměřenosti účetních odhadů provedených vedením i posouzení celkové prezentace účetní závěrky.

Jsmo přesvědčeni, že získané důkazní informace poskytují dostatečný a vhodný základ pro vyjádření našeho výroku.

#### Výrok

Podle našeho názoru účetní závěrka podává věrný a poctivý obraz finanční pozice Společnosti k 31. prosinci 2009, jejího hospodaření a peněžních toků za rok 2009 v souladu s českými účetními předpisy.

11. února 2010

PricewaterhouseCoopers Audit, s.r.o.  
zastoupená partnerem

Ing. Petr Šobotník  
statutární auditor, oprávnění č. 113

## 4.2 Zpráva auditora k výroční zprávě a zprávě o vztazích mezi propojenými osobami



PricewaterhouseCoopers Audit, s.r.o.  
 Kateřinská 40/466  
 120 00 Praha 2  
 Česká republika  
 Telefon +420 251 151 111  
 Fax +420 251 156 111

### ZPRÁVA NEZÁVISLÉHO AUDITORA SPOLEČNÍKOVÍ SPOLEČNOSTI RWE PLYNOPROJEKT, S.R.O.

Ověřili jsme účetní závěrku společnosti RWE Plynoprojekt s.r.o., identifikační číslo 60193484, se sídlem U Plynárny 223/42, Praha 4 - Michle (dále „Společnost“) za rok končící 31. prosince 2009 uvedenou ve výroční zprávě v kapitole 3, ke které jsme dne 11. února 2010 vydali výrok uvedený v kapitole 4.1.

#### Zpráva o výroční zprávě

Ověřili jsme soulad ostatních informací obsažených ve výroční zprávě Společnosti za rok končící 31. prosince 2009 s výše uvedenou účetní závěrkou. Za správnost výroční zprávy odpovídají jednatele Společnosti. Naším úkolem je vydat na základě provedeného ověření výrok o souladu výroční zprávy s účetní závěrkou.

#### Úloha auditora

Ověření jsme provedli v souladu s Mezinárodními standardy auditu a související aplikační doložkou Komory auditorů České republiky. V souladu s těmito předpisy jsme povinni naplánovat a provést ověření tak, abychom získali přiměřenou jistotu, že ostatní informace obsažené ve výroční zprávě, které popisují skutečnosti, jež jsou též předmětem zobrazení v účetní závěrce, jsou ve všech významných ohledech v souladu s příslušnou účetní závěrkou. Jsme přesvědčeni, že provedené ověření poskytuje přiměřený podklad pro vyjádření našeho výroku.

#### Výrok

Podle našeho názoru jsou ostatní informace uvedené ve výroční zprávě Společnosti za rok končící 31. prosince 2009 ve všech významných ohledech v souladu s výše uvedenou účetní závěrkou.

PricewaterhouseCoopers Audit, s.r.o., se sídlem Kateřinská 40/466, 120 00 Praha 2, IČ: 40765521, zapsaná v obchodním rejstříku vedeném Městským soudem v Praze, oddíl C, vložka 3637 a v seznamu auditorských společností u Komory auditorů České republiky pod osvědčením číslo 021.

© 2010 PricewaterhouseCoopers Audit, s.r.o., Všechna práva vyhrazena. „PricewaterhouseCoopers“ označuje českou společnost PricewaterhouseCoopers Audit, s.r.o., či dle kontextu síť členských společností PricewaterhouseCoopers International Limited, z nichž každá je samostatným právním subjektem.



Společník společnosti RWE Plynoprojekt, s.r.o.  
 Zpráva nezávislého auditora

#### Zpráva o prověření zprávy o vztazích

Dále jsme provedli prověření příložené zprávy o vztazích mezi Společností a její ovládající osobou a mezi Společností a ostatními osobami ovládanými stejnou ovládající osobou za rok končící 31. prosince 2009 (dále „Zpráva“). Za úplnost a správnost Zprávy odpovídají jednatele Společnosti. Naší úlohou je prověřit správnost údajů uvedených ve Zprávě.

#### Rozsah prověrky

Prověrku jsme provedli v souladu s Mezinárodním standardem pro prověrky č. 2410 a související aplikační doložkou Komory auditorů České republiky k prověření zprávy o vztazích. V souladu s těmito předpisy jsme povinni naplánovat a provést prověření s cílem získat střední míru jistoty, že Zpráva neobsahuje významné nesprávnosti. Prověrka je omezena především na dotazování zaměstnanců Společnosti, na analytické postupy a výběrovým způsobem provedené prověření věcné správnosti údajů. Proto prověrka poskytuje nižší stupeň jistoty než audit. Audit jsme neprováděli, a proto nevydáváme auditorský výrok.

#### Závěr

Na základě naší prověrky jsme nezjistili žádné významné věcné nesprávnosti v údajích uvedených ve Zprávě sestavené v souladu s požadavky §66a obchodního zákoníku.

10. března 2010

PricewaterhouseCoopers Audit, s.r.o.  
 zastoupená partnerem

Ing. Petr Šobotník  
 statutární auditor, oprávnění č. 113

## 5 ZPRÁVA JEDNATELŮ SPOLEČNOSTI RWE PLYNOPROJEKT, S.R.O., O VZTAZÍCH MEZI PROPOJENÝMI OSOBAMI K 31. PROSINCI 2009

Vzhledem k tomu, že společnost RWE Plynoprojekt, s.r.o., (dále jen „Společnost“) neuzavřela coby ovládaná osoba ovládací smlouvu, která by byla účinná v roce 2009, zpracovali jednatele Společnosti v souladu s § 66a odst. 9 zákona č. 513/1991 Sb., obchodní zákoník, v platném znění, tuto zprávu o vztazích mezi Společností a ovládajícími osobami a mezi Společností a ostatními osobami ovládanými stejnými ovládajícími osobami (dále jen „propojené osoby“) za rok 2009, pokud jsou tyto propojené osoby Společnosti známy. Zpráva je nedílnou součástí výroční zprávy Společnosti za rok 2009 a společníci Společnosti mají možnost se s ní seznámit ve stejné lhůtě a za stejných podmínek jako s účetní závěrkou.

### 1. Ovládající osoby

V celém uplynulém účetním období byla Společnost ovládána následujícími osobami:

- a) přímo
  - RWE Transgas, a.s., se sídlem Limuzská 12/3135, Praha 10, PSČ 100 98, IČ 26460815, která byla jediným společníkem Společnosti, a která byla přímo ovládána svým akcionářem – společností RWE Gas International B.V.
- b) nepřímo
  - RWE Gas International B.V., se sídlem Diamantlaan 15, 2132 WV Hoofddorp, Nizozemské království, která byla jediným akcionářem společnosti RWE Transgas, a.s.,
  - RWE Energy Aktiengesellschaft (dále jen „RWE Energy AG“), se sídlem Rheinlanddamm 24, 44139 Dortmund, Spolková republika Německo, která byla jediným společníkem společnosti RWE Gas International B.V. (do 7. 9. 2009, fúze do RWE AG)
    - a
      - RWE Aktiengesellschaft (dále jen „RWE AG“), se sídlem Opernplatz 1, 45128 Essen, Spolková republika Německo, která byla jediným akcionářem společnosti RWE Energy AG.

### 2. Další propojené osoby

Společnost požádala výše uvedené ovládající osoby o zaslání seznamu ostatních osob, které byly v posledním účetním období ovládány stejnými ovládajícími osobami. Na základě sdělení ovládajících osob, a ostatních informací jednatelům dostupných, vyhotovili jednatele Společnosti tuto zprávu. Schéma propojení a ovládání společností v rámci relevantní linie koncernu RWE k 31. prosinci 2009 je uvedeno na třetí straně obálky této výroční zprávy.

### 3. Smlouvy uzavřené mezi Společností a propojenými osobami, plnění a protiplnění poskytnutá a přijatá

V posledním účetním období byly mezi Společností a propojenými osobami uzavřeny smlouvy uvedené v příloze č. 1. Plněním těchto smluv, i smluv uzavřených v minulých účetních obdobích, nevznikla Společnosti žádná újma. Z tohoto důvodu nebylo zapotřebí zajišťovat úhrady újm nebo uzavírat smlouvy o jejich úhradě. Hodnota plnění a protiplnění v účetním období mezi propojenými osobami je uvedena v poznámce 12 přílohy k účetní závěrce k 31. prosinci 2009.

### 4. Jiné právní úkony učiněné v zájmu propojených osob

V posledním účetním období nečinila Společnost v zájmu propojených osob žádné právní úkony.

### 5. Opatření přijatá či uskutečněná v zájmu, nebo na popud propojených osob

V posledním účetním období Společnost nepřijala, resp. neuskutečnila žádná opatření v zájmu nebo na popud propojených osob.

### 6. Neexistence újmy

Společnosti v posledním účetním období nevznikla žádná újma ze smluv s propojenými osobami, z jiných právních úkonů učiněných v zájmu propojených osob ani z opatření uskutečněných v zájmu nebo na popud propojených osob, jejichž uzavření nebo přijetí se uskutečnilo v posledním či předcházejících účetních obdobích.

### 7. Důvěrnost informací

V této zprávě nejsou uváděny údaje, které jsou předmětem obchodního tajemství Společnosti.

### 8. Závěr

Tato zpráva byla jednatelem společnosti schválena dne 22. 2. 2010 a byla předložena k přezkoumání auditorovi Společnosti, který ověřuje účetní závěrku ve smyslu zvláštního zákona.

V Praze dne 23. 2. 2010



Ing. Jan Ruml  
jednatel



Ing. Pavel Bartl  
jednatel

## PŘÍLOHA Č. 1

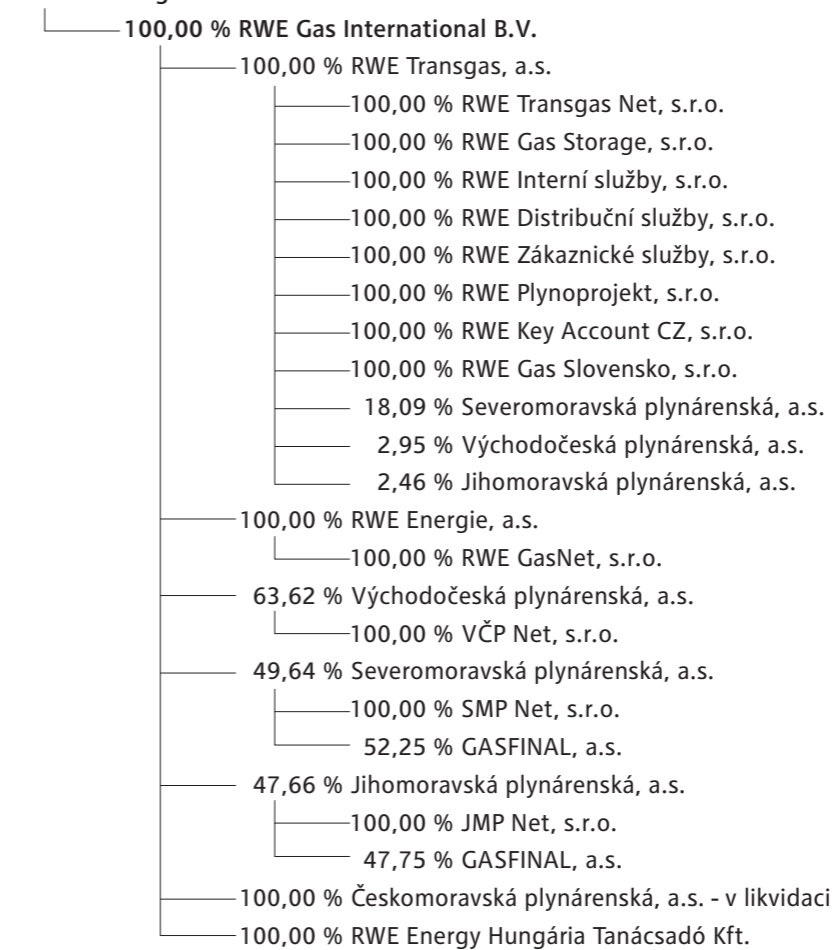
## Smlouvy uzavřené mezi Společností a propojenými osobami v posledním účetním období

Smluvní strana	Smluvní typ/předmět smlouvy	Počet smluv
Jihomoravská plynárenská, a.s.	Smlouva o nájmu nebytových prostor	1
	Dodatek č. 1 a 2 ke Smlouvě o nájmu nebytových prostor	2
	Dohoda o bezziskovém převodu společně užívaných služeb	1
	Objednávky	5
RWE Transgas Net, s.r.o.	Smlouva o dílo	17
	Dodatek č. 3 ke Smlouvě o dílo	2
	Dodatek č. 4 ke Smlouvě o dílo	1
	Smlouva o poskytování služeb v oblasti ArGUS consulting	1
	Dodatek č. 1 ke Smlouvě o poskytování služeb v oblasti ArGUS consulting	1
	Smlouva o ochraně informací	1
	Smlouva o pronájmu nebytových prostor	1
	Objednávky	10
RWE GasNet, s.r.o.	Smlouva o dílo	6
	Dodatek č. 1 ke Smlouvě o poskytování služeb v oblasti předprojektové a projektové přípravy	1
	Dodatek č. 1 ke Smlouvě o dílo	1
	Dodatek č. 2 ke Smlouvě o dílo na projekt staveb	1
	Dodatek č. 1 ke Smlouvě o zpracování generálního řešení gazifikace	1
	Smlouva o spolupráci v oblasti výpočtů kapacity distribuční sítě objednatele	3
	Smlouva o nájmu nebytových prostor a poskytování služeb	1
JMP Net, s.r.o.	Smlouva o dílo	2
	Dodatek č. 3 ke Smlouvě o dílo	1
	Dohoda o zrušení smlouvy	1
	Smlouva o nájmu nebytových prostor	1
	Objednávky	35
SMP Net, s.r.o.	Smlouva o dílo	1
	Smlouva o spolupráci v oblasti výpočtů kapacity distribuční sítě objednatele	1
	Objednávky	35
VČP Net, s.r.o.	Smlouva o dílo	1
	Smlouva o spolupráci v oblasti výpočtů kapacity distribuční sítě objednatele	1
	Objednávky	24
RWE Distribuční služby, s.r.o.	Objednávky	27
RWE Gas Storage, s.r.o.	Smlouva o dílo	6
	Dodatek č. 1 ke Smlouvě o dílo	24
	Dodatek č. 2 ke Smlouvě o dílo	2
	Kupní smlouva	1

Smluvní strana	Smluvní typ/předmět smlouvy	Počet smluv
RWE Interní služby, s.r.o.	Dodatek č. 2 ke Smlouvě o poskytování služeb v oblasti nákupu a logistiky	1
	Dodatek č. 3 ke Smlouvě o službách v oblasti informačních technologií	1
	Dodatek č. 1 ke Smlouvě o poskytování služeb pronájmu, logistiky a zúčtování mobilních telefonů a IP telefonů	1
	Dodatek č. 1 ke Smlouvě o poskytování služeb v oblasti dopravy	1
	Dodatek č. 1 ke Smlouvě o poskytování služeb v oblasti péče o vozový park	1
	Dodatek č. 1 ke Smlouvě o poskytování služeb v oblasti facility	1
	Rámcová smlouva o dodávkách stlačeného zemního plynu	1
	Smlouva o nájmu nebytových prostor	1
	Objednávky	4
Východočeská plynárenská, a. s.	Smlouva o nájmu nebytových prostor a poskytování služeb	1
	Dodatek č. 1 ke Smlouvě o nájmu nebytových prostor a poskytování služeb	1
	Dohoda o převodu práv a povinností	1
	Nájemní smlouva na pozemek CNG	1
	Dohoda VČP PNP dodávka el. energie	1
Severomoravská plynárenská, a.s.	Dodatek č. 1 ke Smlouvě o dodávkách tepla, chladu a elektrické energie	1
	Smlouva o nájmu nebytových prostor	2
	Dodatek č. 1 k Nájemní smlouvě	1
	Dohoda o převodu práv a povinností	2
	Smlouva o sdružených službách dodávky plynu	5
RWE Transgas, a.s.	Dodatek č. 2 k Dohodě o poskytování cash poolingů	2
	Dodatek č. 3 k Dohodě o poskytování cash poolingů	1
	Dodatek č. 1 ke Smlouvě o poskytnutí úvěrů	1
	Dodatek č. 1 ke Smlouvě o poskytování služeb v oblasti marketingu	1
	Dodatek č. 1 ke Smlouvě o poskytování služeb v oblasti SLA Consulting-governance	1
Objednávky	13	
Mestio Consulting a.s.	Smlouva o dílo	2
RWE Energie, a.s.	Dohoda o ukončení nájemní smlouvy	1
	Smlouva o nájmu nebytových prostor	1
	Dodatek č. 1 ke Smlouvě o nájmu nebytových prostor	1
	Dohoda o bezziskovém převodu společně užívaných služeb spojených s dodávkou el. energie z podružného elektroměru pro plnicí stanici CNG	1
	Dohoda o postoupení práv a převzetí závazků	2
KA Contracting ČR s.r.o.	Smlouva o poskytování služeb	1

## Schéma propojení a ovládání společností v rámci relevantní linie koncernu RWE k 31. prosinci 2009

## RWE Aktiengesellschaft



**RWE Plynoprojekt, s.r.o.**

U Plynárny 223/42  
140 21 Praha 4-Michle

T +420 267 976 211

F +420 267 976 202

E [info.plynoprojekt@rwe.cz](mailto:info.plynoprojekt@rwe.cz)

I [www.rwe-plynoprojekt.cz](http://www.rwe-plynoprojekt.cz)